



Te huur: 7 sociale huureengezinswoningen in  
**Parkweide Wilgenrijk Maassluis**

maasdelta



# Maak kennis met het project

**Parkweide is een nieuwe buurt in Wilgenrijk. In Parkweide komen 91 woningen, waarvan 15 sociale huur eengezinswoningen en 22 huurappartementen. 7 huureengezinswoningen worden aangeboden via Woonnet Rijnmond.**

## **Te huur: vanaf 14 april**

U vindt de 7 huur eengezinswoningen (Spel 5, 9, 13, 15, 19, 23 en 27) **vanaf zondag 14 april 2024 om 20.00 uur** op [www.woonnetrijnmond.nl](http://www.woonnetrijnmond.nl).

## 1 Maak kennis met het project

Echt ontspannen, mooi wonen in Wilgenrijk. Wilgenrijk is de schoonheid en kracht van Nederland in zijn meest pure vorm. Het gebied is groen, waterrijk en landelijk. Lanen, straatjes en pleintjes gaan aangenaam op in de boomrijke, groen omgeving. Kinderen banjeren in een natuurlijke omgeving en spelen bij en op het water. Wie hier woont, kiest voor een kalme, ontspannen manier van leven in een comfortabele omgeving.

Parkweide is het derde eiland in een serie van 5 binnen Wilgenrijk. Met een mooi gevarieerd huizenaanbod, waarbij de verschillende woonsferen heel natuurlijk samenkomen en een sfeervol geheel vormen.

Elke huurwoning heeft een woonkamer aan de tuinzijde, een open keuken aan de straatzijde, drie slaapkamers en een zolder die te bereiken is met een vast trap. In de achtertuin staat een houten berging en een poort die de tuin van het parkeren gescheiden houden.

### **Planning**

Naar verwachting worden de woningen in het 1e kwartaal van 2025 aan de huurders opgeleverd.

## **Inhoud**

<b>1 Maak kennis met het project</b>	1
<b>2 Ervaar Maassluis</b>	2
<b>3 Over de woningen</b>	3
<b>4 Gevelaanzichten</b>	7
<b>5 Woningtypen en plattegronden</b>	8
<b>6 Energiezuinige woningen</b>	13
<b>7 Technische omschrijving</b>	15
<b>8 Huurderskeuzes en meerwerk</b>	17
<b>9 Huurprijzen en woningtoewijzing</b>	18



# Ervaar Maassluis

## 2 Ervaar Maassluis

**Maassluis is een prachtige stad aan de Nieuwe Waterweg met een rijke historie. Deze sfeer proeft u bij een bezoek aan de haven en in de historische binnenstad. Tel daar de talloze recreatie-, woon-, onderwijs- en sportmogelijkheden bij op en u heeft de ideale plek om groen en waterrijk te wonen.**



Houdt u liever van groen, dan biedt de mooie achtertuin van Maassluis, het natuurgebied 'De Vlietlanden', volop mogelijkheden. Langs de Nieuwe Waterweg kunt u schitterend wandelen en fietsen. Door de groene achtertuin Midden-Delfland, het strand van Hoek van Holland en de grote steden



zoals Rotterdam en Den Haag ligt Maassluis erg centraal. In Maassluis vindt u alles op loop- en fietsafstand. Met de auto zit u zo op de snelweg en openbaar vervoer is hier perfect geregeld.



*Wonen in een maritiem historische stad omgeven door groen en water.*

Wanneer u via het historische stadshart en haar levendige vlieten door het centrum loopt, komt u langs talloze monumenten. Wilt u graag winkelen dan heeft u voldoende keuze uit de verschillende winkelcentra die Maassluis rijk is. Voor een hapje kunt u terecht in diverse gezellige restaurants en eetcafés, waar u in een informele en ontspannen sfeer ook een drankje kunt nemen. Kijk ook op [www.ervaarmaassluis.nl](http://www.ervaarmaassluis.nl).



# Over de woningen

## 3 Over de woningen

**De architectuur van het woonblok is afgestemd op de architectuur in Wilgenrijk. De architectuur is gebaseerd op het Stijlboek Maassluise School. De eengezinswoningen worden in 2 blokken gebouwd, waarvan 1 hoekwoning een koopwoning is.**

Het Stijlboek Maassluise School is ontstaan vanuit een zoektocht van 35 (landschaps-)architecten en stedenbouwers naar de betekenis van echt, ontspannen, Hollands, mooi wonen. Wilgenrijk kenmerkt zich door kleine buurtjes in een groene, waterrijke setting. Geen huis is er hetzelfde, terwijl er toch duidelijk eenheid is. Zo ontstaat er een geliefd woongebied waar iedereen wil wonen.

### De verschillende woningen

De basisplattegrond van alle woningen is gelijk aan elkaar op een paar kleine verschillen. Iedere woning heeft een extra ruimte op zolder. De ruimte op de zolder is opslag en niet bedoelt als extra kamer.

### Woningindeling

U komt de woning binnen in de hal. Hier vindt u het toilet, de meterkast en de trap. Via de hal loopt u door naar de woonkamer aan de tuinzijde. De open keuken bevindt zich aan de straatzijde. Deze is uitgerust met een Bruynzeel keukenblok in een rechte opstelling, met standaard 3 onderkasten en 3 bovenkastjes. Er is geen gasaansluiting in de woning, u kookt dus elektrisch.

Elke woning heeft drie slaapkamers op de eerste verdieping. De badkamer is voorzien van een douche, wastafel, handdoekradiator en een tweede toilet.

De zolder is bereikbaar via een vaste trap. Hier bevindt zich een aparte ruimte waarin o.a. de module van de mechanische ventilatie, de warmtepomp met 150ltr voorraadvat voor warm water en wasmachine geplaatst kunnen worden. De rest van de zolder kan gebruikt worden als bergruimte. Doordat de ruimte niet geventileerd wordt kan de zolder niet gebruikt worden als slaapkamer.

### Afvoer van water in uw tuin

Alle woningen hebben een achtertuin met een houten berging. De woningen hebben een delftse stoep aan de voorzijde. In de achtertuin wordt een ligusterhaag geplant. Deze heeft een instandhoudingsverplichting, de haag mag u dus niet verwijderen.

### Voldoende groen in de tuin

Maasdelta heeft als regel dat huurders hun tuin zo inrichten dat regenwater in de bodem opgenomen kan worden. Dit betekent:

- maximaal 40% van de tuinoppervlakte mag bestraat worden.
- minimaal 60% moet waterdoorlatend zijn (bepanting, gras, grint, split, houtsnippers).

Dit is een duurzame maatregel om wateroverlast te beperken. Bij de toewijzing van de woning stemt u hiermee in.



### De woningen liggen aan een intiem autovrij groen hof

Het groene hof is een fijne ontmoetingsplek voor bewoners. Hier komt een speelgelegenheid waar kinderen veilig kunnen spelen.

### Parkeren

U kunt parkeren op de parkeerplekken aan de achterkant van de woningen of langs de hoofdweg. Voor de woningen (in het groene hof) kunt u niet parkeren.

# Over de woningen



*De huurwoningen liggen aan een groen hof met speelgelegenheid voor kinderen*

# Over de woningen

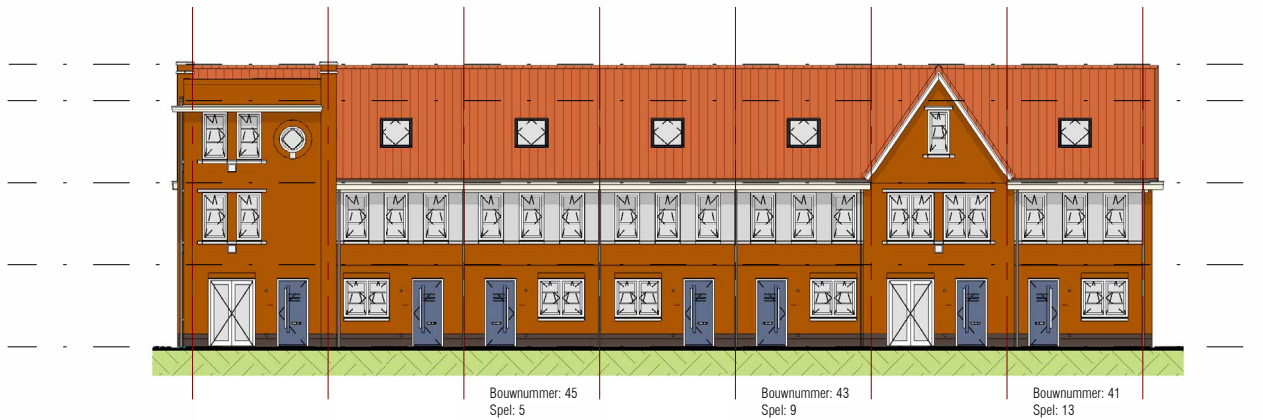


De huureengezinswoningen

# Over de woningen



## 4 Gevelaanzichten



**voorgevel**

1 : 200



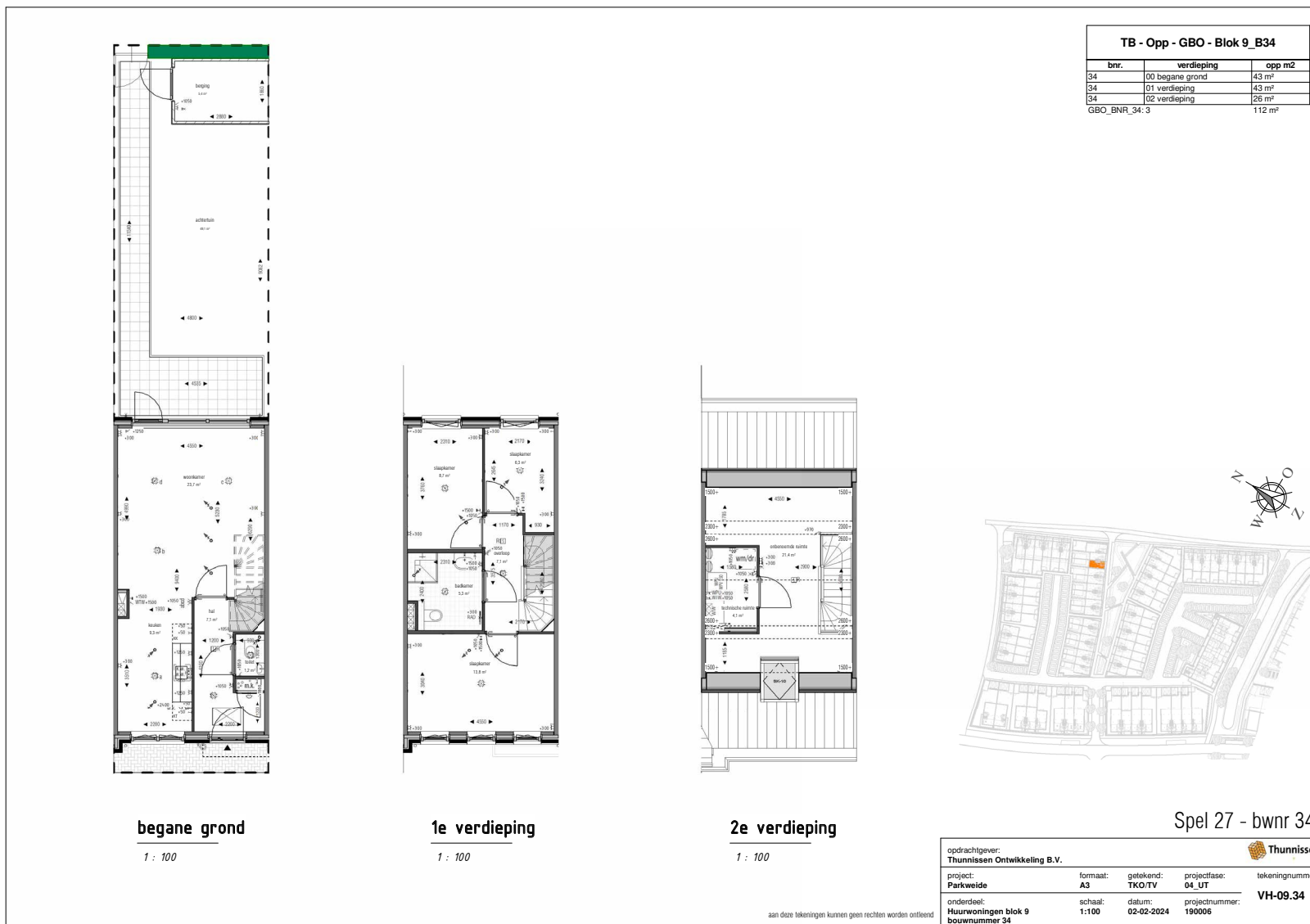
# Woningtypen en plattegronden

## 5 Woningtypen en plattegronden

Adres	Bouw-nummer	Type	Gebruiksoppervlakte	Aantal kamers	Woonkamer	Keuken	Slaapkamer 1	Slaapkamer 2	Slaapkamer 3	Slaapkamer 4	Zolder	Berging tuin	Ligging
Spel 27	34	tussenwon	111 m <sup>2</sup>	4	23,7 m <sup>2</sup>	9,3 m <sup>2</sup>	13,8 m <sup>2</sup>	8,7 m <sup>2</sup>	6,3 m <sup>2</sup>	naw	25 m <sup>2</sup>	5,3 m <sup>2</sup>	NW
Spel 23	36	tussenwon	111 m <sup>2</sup>	4	23,7 m <sup>2</sup>	9,3 m <sup>2</sup>	13,8 m <sup>2</sup>	8,7 m <sup>2</sup>	6,3 m <sup>2</sup>	naw	25 m <sup>2</sup>	5,3 m <sup>2</sup>	NW
Spel 19	38	tussenwon	111 m <sup>2</sup>	4	23,7 m <sup>2</sup>	9,3 m <sup>2</sup>	13,8 m <sup>2</sup>	8,7 m <sup>2</sup>	6,3 m <sup>2</sup>	naw	25 m <sup>2</sup>	5,3 m <sup>2</sup>	NW
Spel 15	40	hoekwon	111 m <sup>2</sup>	4	23,7 m <sup>2</sup>	9,3 m <sup>2</sup>	13,8 m <sup>2</sup>	8,7 m <sup>2</sup>	6,3 m <sup>2</sup>	naw	25 m <sup>2</sup>	5,3 m <sup>2</sup>	NW
Spel 13	41	hoekwon	111 m <sup>2</sup>	4	23,7 m <sup>2</sup>	9,3 m <sup>2</sup>	13,8 m <sup>2</sup>	8,7 m <sup>2</sup>	6,3 m <sup>2</sup>	naw	25 m <sup>2</sup>	5,3 m <sup>2</sup>	NNW
Spel 9	43	tussenwon	111 m <sup>2</sup>	4	23,7 m <sup>2</sup>	9,3 m <sup>2</sup>	13,8 m <sup>2</sup>	8,7 m <sup>2</sup>	6,3 m <sup>2</sup>	naw	25 m <sup>2</sup>	5,3 m <sup>2</sup>	NNW
Spel 5	45	tussenwon	111 m <sup>2</sup>	4	23,7 m <sup>2</sup>	9,3 m <sup>2</sup>	13,8 m <sup>2</sup>	8,7 m <sup>2</sup>	6,3 m <sup>2</sup>	naw	25 m <sup>2</sup>	5,3 m <sup>2</sup>	NNW

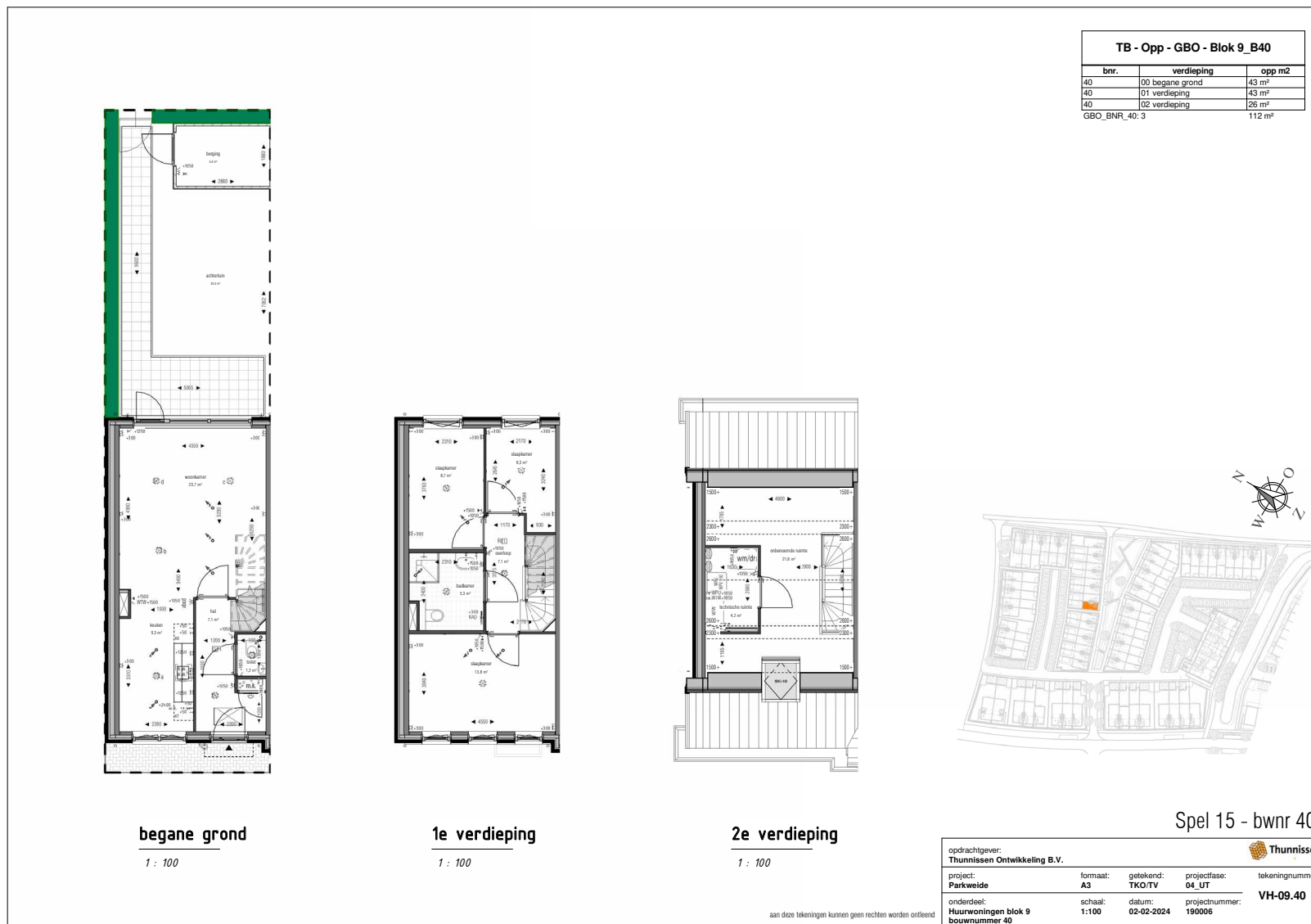
*De maten zijn circa afmetingen. Hier kunnen geen rechten aan worden ontleend.*

# Woningplattegronden



**Spel 19, 23 en 27**

Huis-nr.	Bouw-nr.	Type
27	34	tussenwon
23	36	tussenwon
19	38	tussenwon
15	40	hoekwon
13	41	hoekwon
9	43	tussenwon
5	45	tussenwon

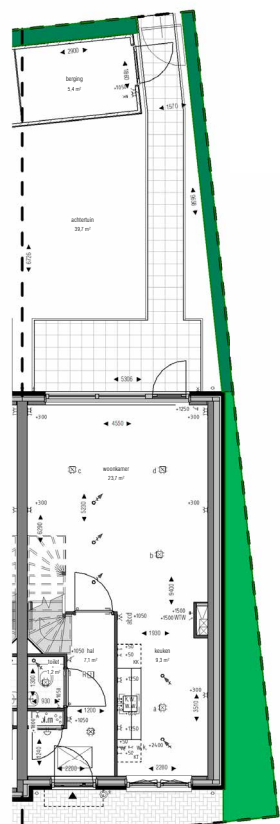


## Spel 15

Huis-nr.	Bouw-nr.	Type
27	34	tussenwon
23	36	tussenwon
19	38	tussenwon
15	40	hoekwon
13	41	hoekwon
9	43	tussenwon
5	45	tussenwon

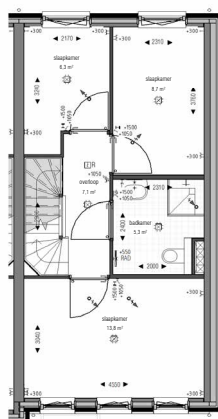
**TB - Opp - GBO - Blok 10 - B41**

bnr.	verdieping	opp m2
41	00 begane grond	43 m <sup>2</sup>
41	01 verdieping	43 m <sup>2</sup>
41	02 verdieping	26 m <sup>2</sup>
GBO_BNR_41: 3		112 m <sup>2</sup>
Totaal blok 8: 3		112 m <sup>2</sup>



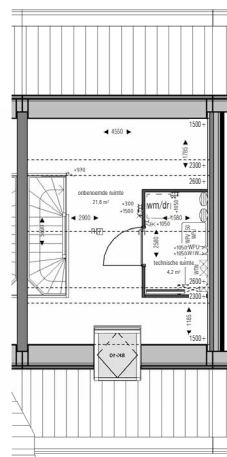
**begane grond**

1 : 100



**1e verdieping**

1 : 100



**2e verdieping**

1 : 100



**Spel 13 - bwnr 41**

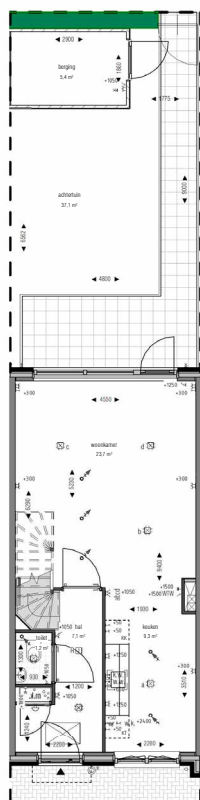
opdrachtgever: Thunnissen Ontwikkeling B.V.		Thunnissen	
project: Parkweide	formaat: A3	getekend: TV	projectfase: 04_UT
onderdeel: Huurwoningen blok 10 bouwnummer 41	schaal: 1:100	datum: 02-02-2024	tekeningnummer: VH-10.41

aan deze tekeningen kunnen geen rechten worden ontleend

## Spel 13

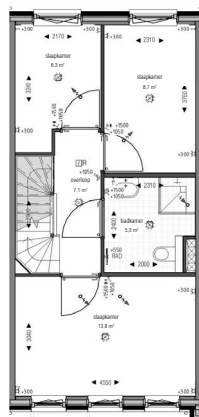
Huis-nr.	Bouw-nr.	Type
27	34	tussenwon
23	36	tussenwon
19	38	tussenwon
15	40	hoekwon
13	41	hoekwon
9	43	tussenwon
5	45	tussenwon

TB - Opp - GBO - Blok 10 - B43		
bnr.	verdieping	opp m2
43	00 begane grond	43 m <sup>2</sup>
43	01 verdieping	43 m <sup>2</sup>
43	02 verdieping	26 m <sup>2</sup>
GBO_BNR_43: 3		112 m <sup>2</sup>
Totaal blok 8: 3		112 m <sup>2</sup>



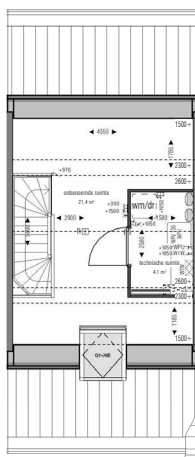
begane grond

1 : 100



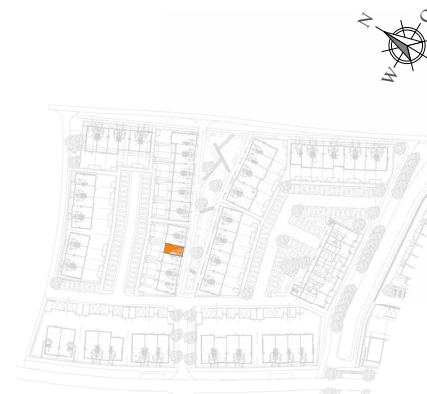
1e verdieping

1 : 100



2e verdieping

1 : 100



Spel 9 - bwnr 43

opdrachtgever: Thunnissen Ontwikkeling B.V.		Thunnissen	
project: Parkweide	formaat: A3	getekend: TV	projectfase: 04_UT
onderdeel: Huurwoningen blok 10 bouwnummer 43	schaal: 1:100	datum: 02-02-2024	tekeningnummer: VH-10.43

aan deze tekeningen kunnen geen rechten worden ontleend

## Spel 5 en 9

Huis-nr.	Bouw-nr.	Type
27	34	tussenwon
23	36	tussenwon
19	38	tussenwon
15	40	hoekwon
13	41	hoekwon
9	43	tussenwon
5	45	tussenwon

# Energiezuinige woningen

## 6 Energiezuinige woningen

### **BENG (Bijna Energie Neutraal Gebouw)**

Vanaf 2021 moeten nieuwe woningen bijna energieneutraal zijn. Bij de nieuwe huurwoningen voldoen we aan deze eis. Natuurlijk, de maandelijkse energierekening blijft. Maar deze is straks een stuk lager dan u gewend was en er zijn geen kosten meer voor aardgas.

### **Hoe doen we dit?**

Op zolder bevinden zich in de technische ruimte:

- een warmtepomp met een bodemlus (water/water) zodat u ook de temperatuur in de zomer iets kan verlagen;
- een boiler voor de opslag van warm water;
- een Warmte Terug Win (WTW) ventilatie-unit.

Daarnaast wint de douchepijp-WTW warmte terug uit wegstromend douchewater. Ook is de woningschil zeer goed geïsoleerd met hoogwaardige isolatie en 3-voudig glas.

### **PV-panelen (zonnepanelen)**

Om aan de nieuwbouw-eisen (BENG) te voldoen zijn zonnepanelen (PV-panelen) niet noodzakelijk. Toch plaatst Maasdelta deze als extra energiebesparende maatregel op uw woning.

Er worden 6 PV-panelen per woning geplaatst. De servicekosten voor deze panelen zijn nog niet definitief vastgesteld. Maximaal betaalt u hier €25,- per maand voor.

Tegenover deze servicekosten staat een lagere energierekening (elektra). Het financiële voordeel van de lagere energierekening is voor u.

### **Warmtepomp**

De warmtepomp verwarmt de woning en maakt warm tapwater. Dat wordt in de boiler opgeslagen om te douchen en dagelijks te gebruiken. Dit gebeurt op een zeer energiezuinige manier omdat de bodem eigenlijk vol zit met (gratis) energie. De warmtepomp haalt warmte(energie) uit de bodem en zet deze om in een verhouding van 1 op 5. Dat wil zeggen dat de warmtepomp op een zeer efficiënte manier 1 eenheid elektriciteit gebruikt om 5 eenheden warmte te maken. De warmtepomp werkt op elektriciteit. Koud water wordt via een zeer lange leiding de bodem in gepompt. In de bodem wordt dit water opgewarmd door de aardwarmte. Zo krijgen we warmer water terug in de warmtewisselaar. Daar wordt de warmte uit het water gehaald om de woning te verwarmen of warm water te maken voor het douchen. Nadat de warmte uit het

water is gehaald begint de cyclus opnieuw. Dit gaat de hele dag door. In de zomer werkt het net andersom. Dan wordt er warmer water de bodem in gestuurd om daar af te koelen. Ze kunnen we de vloerverwarming laten koelen in de zomer, waarmee we de temperatuur enkele graden kunnen verlagen. Het is geen airco-unit waarmee u echt kan koelen tot de gewenste temperatuur. Maar het helpt zeker in de ruimtetemperatuur.

### **Warmte Terug Win (WTW) ventilatiesysteem**

Het WTW-systeem zuigt verse lucht van buiten naar binnen. Deze lucht wordt verwarmd door de lucht die door de WTW wordt afgezogen. Vandaar de naam Warmte Terug Win ventilatie. De verwarmde verse lucht wordt verder de woning ingebracht en uitgeblazen in de ruimte waar u vaak bent, zoals de woonkamer en slaapkamer(s). Het is een gebalanceerd systeem: er wordt evenveel verse lucht in de woning gebracht als er wordt afgezogen.

Vanuit de ruimten waar het wenselijk is om vuile lucht af te zuigen (zoals de keuken, badkamer en toilet) blaast de WTW de lucht naar buiten uit. Doordat er de hele dag lucht door de woning trekt, wordt er dus ook optimaal geventileerd. Vroeger zette u de ramen open om verse lucht de woning

in te brengen. Dat mag, maar is bij dit systeem niet langer nodig. De ventilatiemodule regelt dit allemaal. De luchtkwaliteit is gezonder en de woning voelt behaaglijker aan doordat er geen koude tocht meer is.

Met deze energiezuinige manier van verwarmen en ventileren verlaagt u niet alleen de energiekosten op een milieuvriendelijke manier. U bent ook het hele jaar door verzekerd van een comfortabel en gezond binnenklimaat.

## En hoe zit het met de rest?

De hele woning heeft vloerverwarming (ook de zolderverdieping). Zo'n systeem betekent in de praktijk dat de temperatuur langzamer verandert dan bij normale verwarming. Het beste kunt u de thermostaat dag en nacht op dezelfde temperatuur laten staan. Dan doet het systeem de rest.

Vloerverwarming heeft grote voordelen:

- geen radiatoren in huis en meer nuttige ruimte;
- een gelijkmatige temperatuur in het hele huis;
- geen warmeluchtstromen meer, dus minder rondwarrelend stof (ook prettig voor mensen met een aandoening aan de luchtwegen).

Een warmtepomp zorgt in uw huis voor de verwarming en het warme water. U bedient de

warmtepomp met de kamerthermostaat. Als de thermostaat eenmaal is ingesteld, hoeft u er eigenlijk niet meer aan te komen.

## Warm water

Er is ruim voldoende warm water om te douchen. De woning beschikt over een boiler van 150 liter. Dit is het waterverbruik van ongeveer 45 minuten douchen per dag.

## Douchepijp wtw

WTW staat voor Warmte Terug Winning. Een douche-wtw haalt warmte uit wegstromend douchewater. Deze wordt gebruikt om koud leidingwater voor te verwarmen. Daardoor is er minder energie nodig om het water verder op te warmen naar de douchetemperatuur. Het voorverwarmde water gaat naar de thermostaatkraan van de douche. De warmtewinning gebeurt met een warmtewisselaar. Warm en koud water stromen door de warmteterugwinunit, gescheiden van elkaar en in tegengestelde richting. Het koude water stroomt dus langs het warme water en kan daarvan veel warmte opnemen. De warmtewisselaar is zo gemaakt dat het wegstromende water niet mengt met het vers aangevoerde water.

## Onderhoud

Het systeem is onderhoudsarm en gebruiksvriendelijk. Het enige wat u hoeft te doen is af en toe waterdruk in de vloerverwarming controleren. Is de druk te laag? Dan moet het systeem worden bijgevuld. Daarnaast verwisselt u 2 keer per jaar de filters in het ventilatiesysteem.

# Technische omschrijving

## 7 Technische omschrijving

### Algemeen

Energiezuinige eengezinswoningen met een warmtepomp met bodemplussen voor een zo optimaal mogelijke verwarming.

### Keuken

De keuken wordt voorzien van een keukenblok van Bruynzeel. Deze heeft een rechte opstelling met 3 onderkasten en 3 bovenkastjes. Het aanrecht bevat een spoelbak met een éénhendel mengkraan. Naast het keukenblok zijn opstelplaatsen voor een kooktoestel en een koelkast. Huurders die op tijd bekend zijn kunnen kiezen voor uitbreidingsopties (zie hoofdstuk 8).

De wand wordt betegeld achter het keukenblad tot aan de bovenkastjes en bij de opstelplaats voor het kooktoestel. Er is geen gasaansluiting. U kookt dus elektrisch. De aansluiting hiervoor wordt aangebracht (2-fasen, Perilex).

### Toiletruimte

In de toiletruimte vindt u een inbouwreservoir met hangtoilet, toiletzitting en bedieningspaneel. Ook is er een fonteintje met koud waterkraan. De vloer en wanden (tot circa 1,4 m hoog) worden betegeld met een hoogglans witte tegel en een antraciete vloer.

### Badkamer

De badkamer wordt ingericht met een verdiept liggende douchehoek in de vloertegels met doucheput. In de douche hangt een thermostaat douchemengkraan met glijstang en handsproeier.

De badkamer krijgt ook een enkele wastafel met een éénhendel mengkraan en een spiegel met planchet. Verder is er een tweede (hang)toilet en een elektrische handdoekradiator. De wanden van de badkamer worden tot aan het plafond betegeld met een hoogglans witte tegel. De vloer wordt, net zoals het toilet, antraciet. De afvoer van de douche is aangesloten op een douchepijp warmte-terug-win-systeem. Hierdoor kost douchen minder energie.

### Wasmachine- en wasdrogeraansluiting

De opstelplaats voor de wasmachine en wasdroger vindt u op zolder in de technische ruimte. De opstelplaats bestaat uit een elektra-aansluiting voor beide apparaten, een waterkraan en een afvoerleiding met sifon. De (afvoer)leidingen blijven in het zicht.

### Technische ruimte

De warmtepomp is het hart van de energiezuinige installatie. U vindt deze in de technische ruimte op

zolder. Hier bevinden zich ook het boilervat voor warm water en de ventilatie-unit.

### Ventilatie

De woning wordt voorzien van een gebalanceerd ventilatiesysteem met warmteterugwinning. Deze is geplaatst op de zolderverdieping. Er wordt 'gebruikte' lucht afgezogen in de keuken, badkamer en toilet en bij de opstelplaats van de wasmachine. Verse lucht wordt aangevoerd via ventielen in het plafond in de woonkamer en slaapkamers.

De hoofdbediening van het ventilatiesysteem zit in de keuken. In de badkamer zit ook een bediening voor als u gaat douchen. Op het ventilatiesysteem kunt u en mag u geen afzuigkap aansluiten. U kunt hiervoor bij de keukenoorties kiezen voor een recirculatiekap of deze zelf aanschaffen.

### Verwarmingsinstallatie

Voor verwarmen en warm water is er een warmtepomp en een 150 liter boilervat. Hierin wordt warm water opgeslagen. De warmtepomp maakt gebruik van bodemwarmte. De warmtepomp wordt aangestuurd door de thermostaat in de woonkamer. Hiermee stelt u de gewenste temperatuur in de woning in.



# Technische omschrijving

## **Vloerverwarming**

De woningen worden voorzien van vloerverwarming. De verdeler hiervoor bevindt zich op zolder en in de woonkamer onder de trap. In de badkamer komt een elektrische radiator.

Vloerverwarming geeft een gelijkmatige warmteverdeling. Daarnaast verspreidt stof zich minder snel door de woning. Dit is prettig voor mensen met allergieën. U houdt ook meer ruimte over omdat er geen radiatoren geplaatst hoeven worden.

Vloerverwarming werkt anders dan radiatoren. De temperatuur verandert langzaam en u bent beperkter in de keuze voor de vloerbedekking. Deze mag een isolatiewaarde (Rc) hebben van maximaal 0,09 m<sup>2</sup>W/K. Bij een hogere isolatiewaarde wordt er minder warmte afgegeven. Als huurder moet u kunnen aantonen dat de vloerbedekking (het totale pakket inclusief een eventuele ondervloer) hieraan voldoet.

# Technische omschrijving

## 8 Huurderskeuzes en meerwerk

### Hoe werkt het?

Voor uw toekomstige woning bieden wij u de mogelijkheid om een aantal keuzes te maken. Er zijn twee soorten keuzes: zonder bijbetaling en met bijbetaling.

### U kiest zonder bij te betalen

De nieuwbouwwoning heeft een basis keukenontwerp. Wij geven u de mogelijkheid om een keuze te maken uit verschillende keukenbladen, kleuren van de kastjes en handgrepen. Hiervoor hoeft u niet te betalen.

### Uitbreiding waarvoor u moet betalen (meerwerk)

U kunt ervoor kiezen om het basisontwerp voor de keuken uit te breiden met bijvoorbeeld hogere bovenkasten of (extra) apparaten. Naast meerwerk voor de keuken kunt u voor dit project nog andere keuzes met bijbetaling maken, bijvoorbeeld het aanleggen van een loze leiding. U ontvangt hiervoor een lijst met de opties en de prijzen.

Het meerwerk betaalt u in een keer. Daarna wordt alles besteld.

Het proces leggen we in stappen uit:

### Stap 1: Keuzelijst keuken

- U ontvangt van Maasdelta de lijst met opties wanneer u de intentieovereenkomst tekent.

### Stap 2: Bruynzeel nodigt u uit om naar de showroom te komen

- In de showroom bespreekt u de mogelijkheden en maakt u keuzes.
- U kiest uit de kleuren en handgrepen.
- Als u wilt, kiest u voor meerwerk.
- Bruynzeel maakt voor u een tekening van de keuken.
- U tekent bij Bruynzeel voor de keuzes die u heeft gemaakt. Nadat u heeft getekend, zijn uw keuzes definitief en kunt u hieraan niks meer veranderen.
- Keuzes kunnen bij Bruynzeel worden vastgesteld tot **17 mei 2024**. Na deze datum kunnen er geen keuzes meer worden gemaakt en zal er een standaard keuken worden geplaatst. Dit is een keuken kleur wit met een antracietkleurig aanrechtblad.
- Binnen twee weken ontvangt u een factuur voor het meerwerk.

### Stap 3: Betaling van meerwerk

- U betaalt de factuur van Maasdelta voor al het meerwerk dat u heeft gekozen.
- Het is helaas niet mogelijk om het meerwerk gespreid te betalen. U betaalt het bedrag in één keer.
- Heeft u voor **31 mei 2024** de factuur niet betaald? Dan vervallen uw meerwerk keuzes. U ontvangt hierover een brief van ons. In dat geval plaatsen wij het basisontwerp van de keuken in de woning. De keuzes die u heeft gemaakt waarvoor u niet hoeft te betalen voeren we uiteraard wel uit.
- **Let op!** Besluit u na betaling van het meerwerk de woning toch niet te huren? Dan krijgt u de betaling niet terug. Heeft u voor extra keukenapparaten gekozen? Dan zijn deze losse apparaten van u. De apparaten ontvangt u pas nadat de woning gereed is. Hogere kasten en een langer aanrechtblad zijn onderdeel van de keuken en krijgt u niet. Ook krijgt u hiervoor geen vergoeding. Wees u hiervan bewust!

### Stap 4: De aannemer plaatst de keuken

- Tijdens de kijkmiddag kunt u uw keuken in de woning bekijken en uw keuzes controleren.

# Huurprijzen en woningtoewijzing

## 9 Huurprijzen en woningtoewijzing

**Maasdelta biedt de 7 eengezinswoningen aan in de sociale huursector. De woningen zijn geschikt voor gezinnen met minderjarige inwonende kinderen.**

### Huurprijzen

De huurprijzen (prijspeil 2024) voor de eengezinswoningen zijn:

- € 879,66 voor de hoekwoningen;
- € 697,06 voor de tussenwoningen.

Bij de woningen is het in sommige gevallen mogelijk om huurtoeslag aan te vragen. Voor meer informatie over toeslagen bezoekt u de website van de Belastingdienst.

### Servicekosten voor PV-panelen (zonnepanelen)

Om aan de nieuwbouw-eisen (BENG) te voldoen zijn zonnepanelen (PV-panelen) niet noodzakelijk. Toch plaatst Maasdelta deze als extra energiebesparende maatregel op uw woning.

Er worden 6 PV-panelen per woning geplaatst. De servicekosten voor deze panelen zijn nog niet definitief vastgesteld. Maximaal betaalt u hier €25,- per maand voor.

Tegenover deze servicekosten staat een lagere energierekening (elektra). Het financiële voordeel van de lagere energierekening is voor u.

### Te huur vanaf 14 april 2024

U vindt de 7 huur eengezinswoningen (Spel 5, 9, 13, 15, 19, 23 en 27)

**vanaf zondag 14 april 2024 om 20.00 uur op [www.woonnetrijnmond.nl](http://www.woonnetrijnmond.nl).**

### WoonnetRijnmond

De 7 eengezinswoningen worden aangeboden via WoonnetRijnmond, het woonruimteverdelingsstelsel van de regio Rijnmond. Om in aanmerking te komen voor een huurwoning moet u als woningzoekende ingeschreven staan bij WoonnetRijnmond: [www.woonnetrijnmond.nl](http://www.woonnetrijnmond.nl).

### Toewijzing

De andere 7 eengezinswoningen worden toegewezen op basis van direct kans en via opgebouwde inschrijfduur.

**1.** Bij Direct Kans heeft u op 14 april 2024 om 20.00 uur vijftien minuten de tijd om te reageren, daarna zal het systeem om 20.15 uur de publicatie

sluiten. Woonnet verzamelt alle reacties en loot dan voor de volgorde van de reacties. U moet voldoen aan de voorwaarden die gesteld zijn bij de woning. Mensen met urgentie krijgen geen voorrang bij Direct Kans.

**2.** Bij verdeling op basis van inschrijfduur kunt u reageren vanaf 14 april 2024 vanaf 20.00 uur tot 21 april 2024 20.00 uur. Hierbij hebben de woningzoekenden die voldoen aan de gestelde voorwaarden met de langste inschrijfduur de hoogste positie.

### Voorrang op een woning

Mensen met urgentie (voor een eengezinswoning) krijgen voorrang. De 8 eengezinswoningen die niet aangeboden worden via Woonnet Rijnmond worden aangeboden aan herhuisvestingsurgenten via directe bemiddeling.

