

In your room



Internet en televisie aansluiten

Setting up your internet and television connection

Lees dit eerst

Welkom bij SSH&.

Ziggo heeft het genoeg om je op deze locatie te voorzien van een televisiesignaal en razendsnel internet. Ook is er een gespecialiseerde helpdesk om eventuele problemen met de Ziggo-dienstverlening aan te kunnen melden, zodat deze snel en vakkundig kunnen worden opgelost. Om je goed van dienst te zijn, hebben wij samen met onze solution partner ittdesk een groot aantal zaken voor je vereenvoudigd.

Zo kun je direct gebruik maken van internet. Wanneer je de benodigde apparatuur zelf aansluit, kun je ook gebruik maken van (digitale) televisie en Wi-Fi. In dit boekje lees je daar meer over. Je kan je laptop met een kabel direct aansluiten. Een Wi-Fi router kun je ook aansluiten. **Maar lees dit boekje goed door voordat je een Wi-Fi router koopt!**

Heb je vragen of heb je behoefte aan informatie?

Bel dan met de helpdesk van ittdesk op: **085 - 014 04 80**. Je kunt ook terecht op www.ittdesk.nl/FAQ. Like ons op Twitter en Facebook en blijf altijd op de hoogte.

Veel kijk- en internetplezier gewenst en succes met je studie.

Ziggo & ittdesk

Read this first

Welcome to SSH&.

Ziggo is pleased to provide you with a television service and high-speed internet at this location. There is also a dedicated helpdesk to help fix any problems with your Ziggo connection quickly and professionally. In order to provide you with the best possible service, we've teamed up with our solution partner ittdesk to simplify many things for you.

You can start using the internet straightaway. You can also use (digital) television and Wi-Fi once you've connected the necessary equipment. You can read more about this later on in this booklet. You can directly connect your laptop with a cable. You can also connect a Wi-Fi router. **Please read this booklet before purchasing your own router!**

If you have any questions or want more information.

Call the ittdesk helpdesk on : **085 - 014 04 80**. You can also read our FAQ's at www.ittdesk.nl/FAQ. Follow us on twitter and Facebook for all the latest news.

We hope you'll enjoy using the television and internet services, and we wish you success with your studies!

Ziggo & ittdesk

Stap 1: Het controleren van uw hardware

Je internetaansluiting op je kamer kan je met een geschikte UTP kabel direct aan je computer verbinden maar je kunt ook je eigen router op de kameraansluiting aansluiten. Via je eigen Wi-fi router kan je ook je telefoon en andere hardware draadloos verbinden. Koop wel een goede router omdat een goede router ervoor zorgt dat al je apparaten over de maximale doorvoersnelheid beschikken. Je kunt elke (recente) router gebruiken die je wilt, zolang het maar géén telefoonlijn of DSL-modem is. Je ervaring in de installatie en het dagelijks gebruik kunnen variëren.

Direct bruikbaar zijn:

- ✓ Alle recente D-Link-modellen
- ✓ Alle recente Linksys-modellen
- ✗ Accespoints of range extenders zijn niet geschikt voor dit Ziggo Zakelijk netwerk

De internetverbinding die je ter beschikking heeft is een zeer snelle verbinding, maximaal 100 megabit down- en upload*. Mocht je optimaal gebruik willen maken van deze hoge snelheid is het belangrijk goede netwerkkabels te gebruiken (categorie 5e of hoger). Indien je gebruik wilt maken van een draadloze router (Wi-Fi), is het verstandig om een kwalitatief goede Wi-Fi-router aan te schaffen. Veel goedkopere routers kunnen de volledige snelheid niet goed aan. Hierdoor werkt je internet op een wat lagere snelheid dan je zou kunnen halen. Als je apparaten het ondersteunen is het een goed idee om vanwege de grote hoeveelheid draadloze netwerken een router aan te schaffen die ook de 5GHz frequentie ondersteunt om zo optimaal gebruik te maken van je verbinding.

TIP: Ga voordat je een router aanschaft eerst langs bij de betere pc winkel voor advies op maat. Bekijk onze webshop op www.ittdesk.nl/webshop voor ons aanbod.

* 100Mb/sec is de theoretisch maximaal haalbare snelheid. Gegarandeerde snelheid is 50Mb/sec.

Step 1: Checking your hardware

To get internet access in your room, connect your computer with a suitable UTP cable or install your own router between the connection (wall-outlet) and your computer. With your own Wi-Fi router it's possible to connect your telephone and other mobile devices. Make sure to buy a quality router for maximum speed. You can use any (recent) router you like, as long as it's not a phoneline or DSL-modem. Your experience of setting up and day to day use may vary.

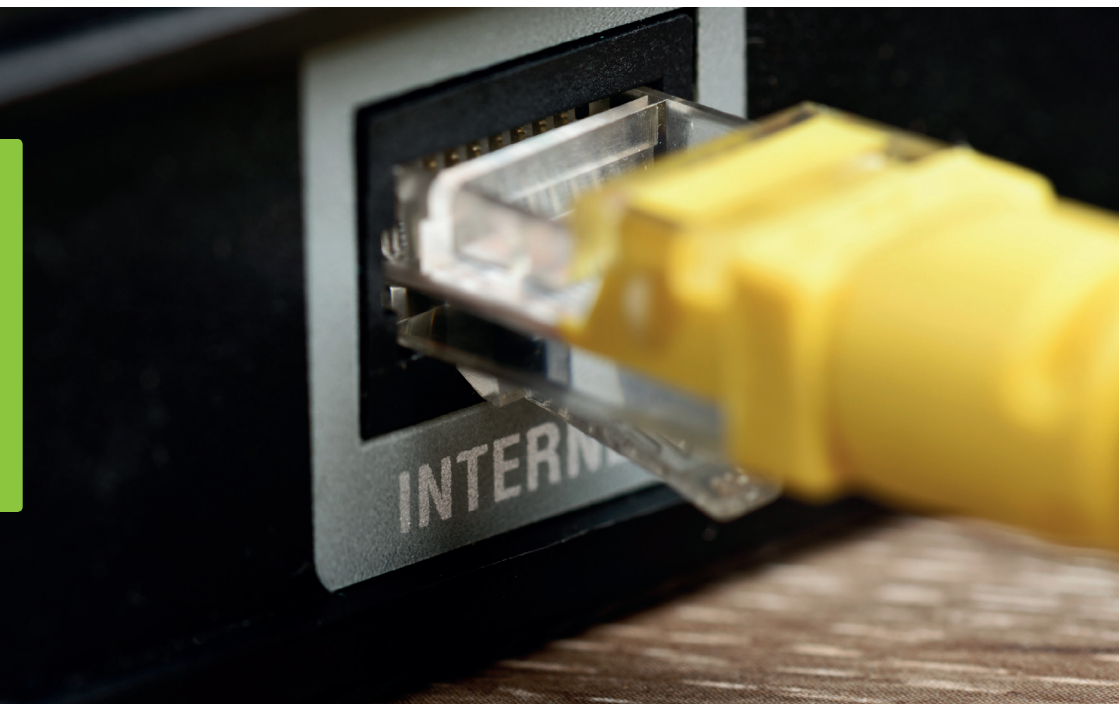
The following will work out of the box:

- ✓ Any recent D-Link model
- ✓ Any recent Linksys model
- ✗ Access points or range extenders are not suitable for this Ziggo Zakelijk network

The internet connection provided to you is a high speed connection, maximum 100 megabit down and upload*. If you want to use this connection optimally then it's important to use high quality network cables (category 5e or higher). If you want to use a wireless router it's prudent to buy a high quality router. A lot of low quality routers cannot handle the connection speed and thus the internet will be slower than what it could be. If your hardware supports this it's also a good idea to get a router that supports also the 5GHz frequency because this technique optimally uses the connection speed and it is not disrupted by the large number of networks already in the 2.4 GHz band which can disrupt the signal on the 2.4 GHz band.

TIP: Before buying a router visit a computer store for advice to suit your needs. Visit our webshop at www.ittdesk.nl/webshop to see our range.

*Maximum theoretical speed is 100Mb / sec. Minimum speed is 50Mb/sec.



Je eigen router aansluiten, maak het jezelf makkelijk

Connecting your own router - choose the easiest option



Linksys

D-Link

Werkt (bijna) direct uit de doos
Works (almost) straight out of the box



TPlink

Een beetje werk
A bit of effort



Sitecom

Ligt aan het type
Depends on type



Overige merken

Veel werk
A lot of effort



Netgear

Je moet een expert zijn
You need to be an expert

Stap 2: De hardware aansluiten en opstarten

Sluit de hardware aan volgens het schema op de volgende pagina:

- ✓ Gebruik een zogenaamde UTP-kabel om jouw router aan te sluiten op de muuraansluiting op je kamer. Gebruik op de router alléén de poort 'WAN/INTERNET' of 'MODEM'.
- ✓ Gebruik een COAX-kabel om jouw televisie aan te sluiten op de muuraansluiting. In stap 4 leggen we uit hoe je de kanalen kunt instellen.
- ✓ Zet de router aan.

Om je router tijd te geven om op te starten. Wacht 5 minuten voordat je verder gaat. **Controleer alles goed. Bij verkeerd aangesloten hardware kan je netwerk aansluiting (in de muur) worden afgesloten.***

*Als de verbinding is verbroken koppel je router los, wacht dan 30 minuten en probeer het nog een keer. Nog steeds geen verbinding? Bel dan de helpdesk, zij zullen je assisteren om de verbinding te herstellen.



Step 2: Connecting and booting up the hardware

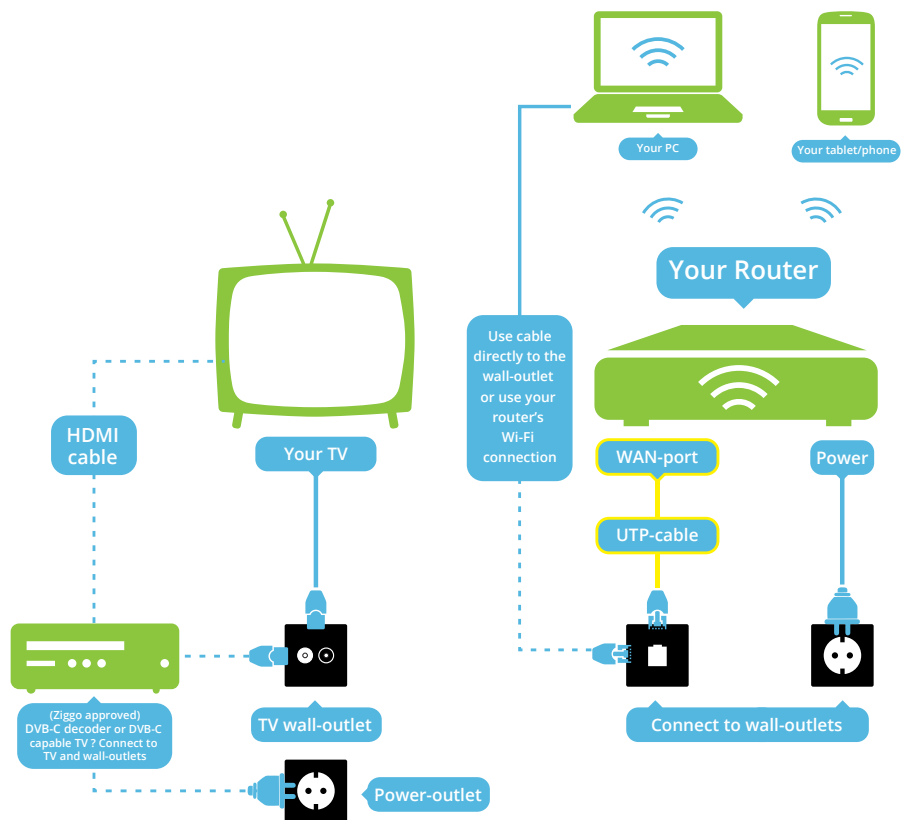
Connect the hardware using the diagram on the next page:

- ✓ Using an UTP cable, connect your router to the wall socket in your room. Only use the port marked 'WAN/INTERNET' or 'MODEM' on your router.
- ✓ Use a COAX cable to connect your television to the wall socket. In step 4 we will explain how to set up the channels.
- ✓ Turn on the router.

To give your router time to boot up. Wait for about 5 minutes before continuing. **Check everything carefully. Incorrectly connected hardware can cause your wall-outlet connection to be disconnected.***

*If your connection is disconnected, unplug your router, wait 30 minutes and try again. Still no connection? Please call the helpdesk, they will assist you to get back online.





Digitale televisie is onderdeel van het aanbod van Ziggo. Met een geschikte televisie of decoder kun je zonder smartcard de kanalen uit het basispakket digitaal ontvangen. Enkele zelfs in HD. Voor details en kanaalindeling kijk op de website van Ziggo.

Digital television is part of the Ziggo deal. With a suitable television or decoder you can receive digital channels out the basic package without smartcard. Some even in HD. For details and channeling look at the Ziggo website.

Stap 3: Internetverbinding maken en router instellen

In deze stap maken we verbinding met jouw router en het internet.

- ✓ Zoek op je laptop de SSID (netwerknnaam) van het Wi-Fi-netwerk. Maak verbinding door het wachtwoord in te vullen. Je kunt de SSID en het wachtwoord meestal achter op de router vinden.
- ✓ Als je het goed hebt gedaan, maakt je computer verbinding met het netwerk.
- ✓ Start de internetbrowser opnieuw op en bezoek www.google.com. Vul op de getoonde ittdesk registratiepagina alle gevraagde* gegevens in. Geen registratiepagina? (Pagina laat soms enkele minuten op zich wachten, dit verschilt per browser). Probeer een andere browser. Als je een router gebruikt, is de registratie eenmalig en zijn je andere 'Wi-Fi' apparaten automatisch geregistreerd.
- ✓ De meeste routers bezitten een tabblad als 'wireless settings', klik daar op.
- ✓ Het is verstandig om de standaard naam van je Wi-Fi netwerk te veranderen, zodat je makkelijk je eigen draadloze netwerk kan vinden. De standaardnaam is vaak de merknaam van de router.
- ✓ Belangrijk is de beveiliging van het netwerk. Kies altijd voor WPA-2 (Wi-Fi protected access) met AES en verzin een (niet te raden) Wi-Fi wachtwoord.

TIP: Stel je Wi-Fi voor de 2.4 GHz band in op kanaal 1,6 of 11 en selecteer de optie 20 MHz. Door de grote hoeveelheid aan draadloze netwerken in veel "studenten" woon complexen zijn dit de aan te raden instellingen. Indien je bijvoorbeeld toch een ander kanaal kiest of gebruik maakt van 40MHz verstoort je niet alleen uw eigen draadloze verbinding maar ook die van veel medebewoners. Als je eigen hardware 5 GHz ondersteund schakel de 2, 3 GHz optie in je router uit. Als je de 2,4 GHz toch wilt gebruiken, stel dan je Wi-Fi voor de 2,4 GHz brens in op kanaal 1, 6 of 11.



Na het instellen kun je de Wi-Fi-instellingen ook op je telefoon of tablet gebruiken

***Let op!** Je hebt hierbij je SSH&-klantnummer nodig! Dit kun je vinden op je persoonlijke pagina of in geschreven communicatie van SSH&.

- ✓ Verander de inloggegevens van je router: waar dit staat verschilt per router en is te vinden in de handleiding van de router. Vaak staat het bij 'algemene instellingen'. De standaard gebruikersnaam en wachtwoord zijn namelijk voor iedereen op te zoeken, admin en password zijn daarom niet de meest veilige gebruikersnaam en wachtwoord.
- TIP:** Verander zowel de gebruikersnaam als het wachtwoord van de router, schrijf dit eventueel samen met het Wi-Fi wachtwoord op een papiertje en plak het papiertje onder de router. Zo kunt je nooit uw inloggegevens vergeten en voorkomt je dat de router moet worden gereset.
- ✓ Schakel het system uit en verwijder de netwerkkabel. Start het system weer op (en mocht er nog een Wi-Fi switch/knop op het system zitten, zorg ervoor dat die op 'ON' staat). Bij 'draadloze verbindingen beschikbaar' zal je netwerknnaam te zien zijn en kunt je daar op inloggen met het eerder ingestelde Wi-Fi wachtwoord.
- ✓ Omdat er zeer veel verschillende merken en daarin nog veel meer types routers bestaan is het niet mogelijk om per router een handleiding te maken. Daarom verwijzen we je graag door naar de officiële handleiding van je router voor verdere vragen.

Gefeliciteerd, de router is klaar voor gebruik!

Step 3: Establishing an internet connection and configuring your router

In this step we will connect to your router and the internet.

- ✓ Search for the SSID (network name) for the Wi-Fi network on your laptop. Connect by entering the password. You can usually find the SSID and the password on the back of the router.
- ✓ If you've done it right, your computer will connect to the network.
- ✓ Re-start the web browser and visit www.google.com. Enter the requested data* on the ittdesk sign-in page. If you do not see the sign-in page (some browsers need a couple of minutes to load the registration page) please try a different browser. If you're using a router, you only need to register once and your other Wi-Fi devices will be registered automatically.
- ✓ Most router have a tab called 'wireless settings' or something similar. Select it.
- ✓ It is good to change the default name of the network, so you can easily find your wireless network. The default name is often the brandname of the router.
- ✓ The security of the network is important. Always choose WPA-2 (Wi-Fi protected Access) with AES and use a (non guessable) Wi-Fi password.

TIP: Set your Wi-Fi on the 2.4 GHz band to channel 1,6 or 11 and select the option 20MHz. These are advisable settings due to the large quantity of wireless networks in many student complexes. In case you choose another channel or use the 40MHz setting, you will not only disrupt your own network but also that of your neighbours. If your hardware supports 5 GHz than disable the 2,4 GHz option in your router. if you want to use both options than select 1, 6 of 11 channel number and select the 20 MHz option. The auto channel option is not the best selection.



After the setup you can use the same Wi-Fi-settings on your phone or tablet

- *Please note! You will need your SSH& customer number for this! You can find this on your personal page or written communication from SSH&.
- ✓ Change the login details of your router. The place to do this is different for each router and can be found in the router manual. This is often found in the 'general settings'. Everyone can look up the default username and password, which is why admin and password are not the safest choice.
- TIP:** Change both the username and password of the router. You can write them down on a piece of paper together with your Wi-Fi password and stick them to the bottom of your router. This way, you will never forget your login details and will prevent the router from having to be reset. Turnoff the system and remove the network cable.
- ✓ Reboot the system (and if there is a Wi-Fi switch on the system, make sure it is set to 'ON'). In the list of 'available wireless networks', your network name should be visible, and you can then connect to it with the previously set password.
- ✓ Because there are so many different brands of routers and even more models with those, it is impossible to write a manual for each router. This is why we direct you to the official manual of your router for further information.

Congratulations, the router is ready for use!

Stap 4: Jouw televisie instellen

Step 4: Setting up your television

Zonder DVB-C ontvanger of (geschikte) decoder kun je in ieder geval de analoge televisie-kanalen ontvangen.

- ✓ Kijk in de handleiding van jouw televisie hoe je in het juiste menu komt om te zoeken naar analoge kanalen.
- ✓ Als je het goed hebt gedaan, vindt je televisie 30 analoge televisie kanalen.

Heb je een DVB-C ontvanger of (geschikte) decoder?

- ✓ Kijk in de handleiding van jouw DVB-C ontvanger of decoder hoe je in het juiste menu komt om te zoeken naar digitale kanalen (zie blz. 11). Kijk voordat je een TV of decoder gaat kopen ook op www.ziggo.nl of de TV of decoder geschikt is voor het Ziggo netwerk.
- ✓ Kijk op www.ziggo.nl voor de juiste instellingen om de kanalen in het basispakket te zoeken: (elke regio heeft verschillende code en frequentie instellingen en deze zijn ook nog aan verandering onderhevig).
- ✓ Als je het goed hebt gedaan, vindt je televisie/decoder minimaal 30 digitale televisie kanalen waarvan er 3 in HD kwaliteit en vele digitale radiostations.

TIP: Als je de decoder of televisie alle digitale televisiekanalen laat zoeken krijg je ook de kanalen in je kanalenlijst te zien waar je geen abonnement op hebt. Je kunt ook alleen de basiskanalen van het Ziggo digitale televisiepakket laten inlezen door je decoder of televisie zonder een smartcard. Kijk op de Ziggo website voor meer informatie over basis pakket digitale televisie.

- ✓ De Horizon Media Box is géén geschikte ontvanger.

If you don't have a DVB-C receiver or (suitable) decoder you can still receive analog television channels.

- ✓ Check the manual for your television to find out how to access the correct menu to start searching for analog channels.
- ✓ If you've done it right, your television will find 30 analog television channels.

If you have a DVB-C receiver or (suitable) decoder

- ✓ Check the manual for your DVB-C receiver or decoder to find out how to access the correct menu to start searching for digital channels (see page 11). Visit www.ziggo.nl for a list of channels and suitable receivers and decoders.
- ✓ Check www.ziggo.nl for the correct settings to scan for channels in the basic package, each region has different code and frequency settings, and these are also subject to change.
- ✓ If you did it right, your TV/decoder will find at least 30 digital TV channels. 3 of which are in HD quality and many digital radio stations.

TIP: When you are using a smartcard and search automatically for all available channels you will also see the channels outside your subscription. To only show the channels within your subscription, use your decoder or television without a smartcard. Look at the Ziggo website for more information about basic digital TV package.

- ✓ The Horizon Media Box is not a suitable receiver.

Wist je dat...?

Did you know...?

Wist je dat het mogelijk is om naast de bestaande televisie en internetdienst extra (televisie-) pakketten aan te vragen?

Je kunt telefonisch extra Ziggo-televisie pakketten aanvragen door contact op te nemen met één van de Ziggo-medewerkers. Ziggo is telefonisch bereikbaar via 0900-1884. Uiteraard is het ook mogelijk om online de extra pakketten te bestellen; ga hiervoor naar de website www.ziggo.nl en selecteer de gewenste diensten.

Voor de extra diensten ga je een contract aan met Ziggo en je betaalt de bijhorende maandelijkse kosten ook aan Ziggo (via automatische incasso).

Voor de volledigheid: Een uitbreiding van het basispakket loopt niet via de servicekosten. Je verhuurder is geen partij in deze. Vragen omtrent deze extra diensten stel je dan ook aan de medewerkers van Ziggo via de Ziggo-klantenservice en niet aan je verhuurder of ittdesk.

Interactieve producten en diensten van Ziggo functioneren niet in jouw wooncomplex. (Collectief COAX netwerk verhindert interactieve diensten).

Did you know that it's possible to add additional (television) packages to your existing television and internet services?

You can request additional Ziggo packages by calling Ziggo on 0900 - 1884. Of course you can also order them online at [www.ziggo.nl](#), where you can select the required services.

You will enter into a contract with Ziggo for these additional services and you will pay the associated monthly charge to Ziggo (by direct debit).

For the record: Additions to your basic package will not be billed via your service charge. SSH& is not a party to this contract. Any questions concerning any additional services should therefore be addressed to Ziggo customer service and not to your landlord or ittdesk.

Interactive products and services from Ziggo do not function in your residence. (Collective COAX network prevents interactive services).

Tips:

Geen signaal op je netwerk aansluiting? Haal de kabels eruit en wacht 30 minuten, sluit je hardware goed aan (zie pag. 10) en begin opnieuw.

Na de registratie niet online?

- ✓ Sluit je computer af en zet alle apparaten uit.
- ✓ Haal de apparaten 1 minuut van de stroom.
- ✓ Sluit de stroom aan en start de computer.
- ✓ Na maximaal 5 minuten ben je vanzelf online.

Nog steeds niet gelukt?

- ✓ Bel ittdesk op 085 - 014 04 80.
- ✓ Wel internet maar geen televisie?
Bekijk de FAQ op www.ittdesk.nl.

Wel online maar geen televisie?

- ✓ Als NPO1 wel beschikbaar is, is de kans groot dat je televisie niet goed is ingesteld.
Kijk op www.ziggo.nl voor tips en advies.
- ✗ The Horizon Media Box is géén geschikte ontvanger.
- ✗ De Horizon Go-App werkt niet binnen het netwerk.

No signal on the wall-outlet? Disconnect your hardware, wait 30 minutes, reconnect your hardware (see page 10) and start again.

Not online after registering?

- ✓ Turn off your computer and all devices.
- ✓ Disconnect the power for 1 minute.
- ✓ Reconnect the power and reboot the computer.
- ✓ You should be online automatically in less than 5 minutes.

Still not working?

- ✓ Call ittdesk on 085 - 014 04 80.
- ✓ Got internet connected but no television signal?
Visit our FAQ's on www.ittdesk.nl.

Online but no television?

- ✓ If NPO1 is available, your television is probably not set up correctly.
Visit www.ziggo.nl for tips and advice.
- ✗ The Horizon Media Box is not a suitable receiver.
- ✗ The Horizon Go-App will not work within the network.

Schrijf hier je gegevens op:

Write your data:

Netwerknaam / SSID:

Beveiligingsleutel / wachtwoord:

Extra notities:

Extra notes:

De ittdesk helpdesk

De ittdesk helpdesk is bereikbaar op 085 - 014 04 80

voor individuele vragen van 08.30 - 20.00 uur

voor grotere internet storingen in het gebouw of de verdieping zijn wij 24/7 bereikbaar

 ittdesk.nl/FAQ

 **WhatsApp**
+31 (0)6 20 08 87 17

The ittdesk helpdesk can be contacted on 085 - 014 04 80

for individual queries between 08.30 to 20.00 pm

We can be contacted 24/7 in the event of more extensive loss of internet in the building or floor

 [/ittdesk](https://www.facebook.com/ittdesk)

 [@ittdesk](https://twitter.com/ittdesk)